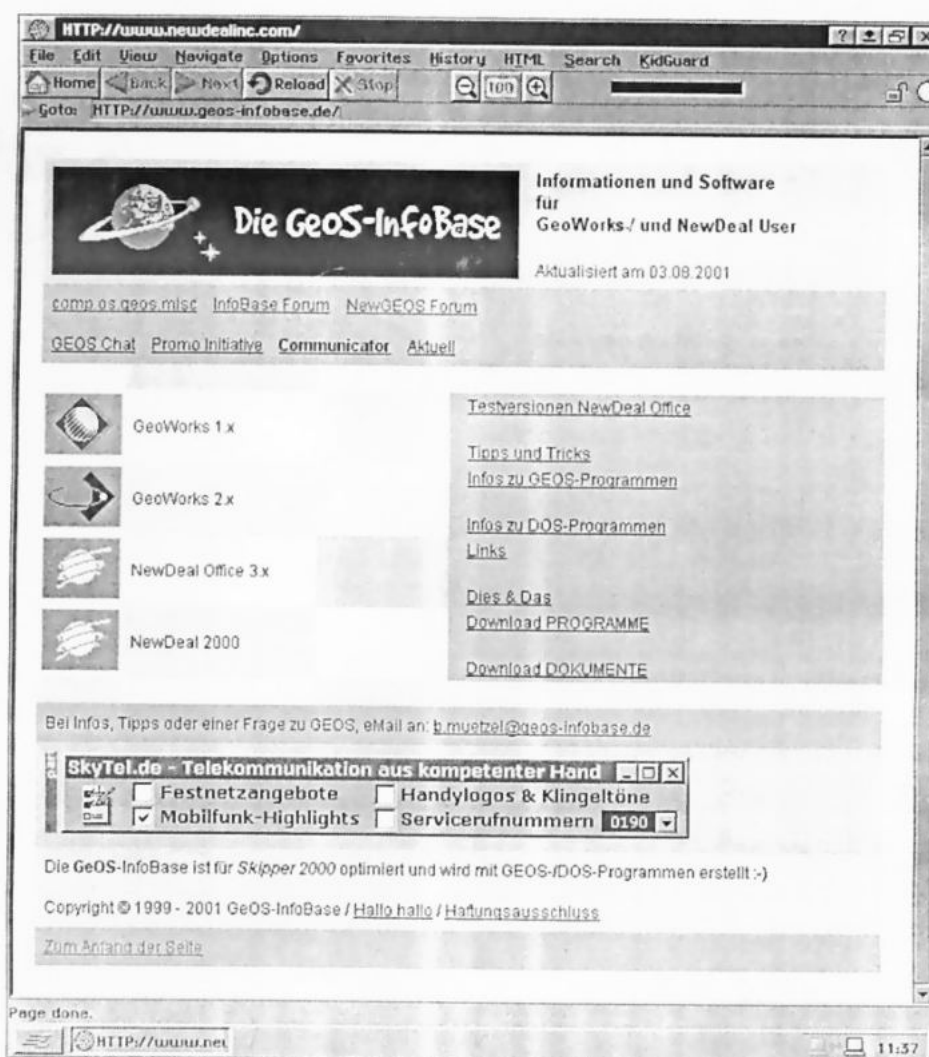




**77**  
August  
2001

- ☐ Backgammon, BIM und NZIP von Breadbox
- ☐ Streckenflug-Planer, GeoVirus, Routenplaner
- ☐ Micro Animation Player - Update
- ☐ Einladung zum Jahreshaupttreffen 2001



# INHALT

Editorial	3
Einladung JHT 2001	3
Vorstellung: GEOS-Infobase	3
Streckenflug	4
Angebot NDO 2000 beta 4	4
Kauftipp MMC Speicherkarten	4
Partition Magic mit GWE/NDO	5
Tiny Animation Player	
Tiny Animation Composer	5
Backgammon für GWE und NDO	5
Breadbox Instant Messenger	6
NZip für Nokia 9000/9110	6
NBackgammon für N9000/9110	7
<i>Neues aus der Geos 64/128 Welt</i>	7
GeoVirus	8
Einstieg in HSCSD	8
Routenplaner nutzen mit NDO2000	10
Produktinfos:	
• NewDeal Office	11
• Multi-Media-Produkte	11
• Weitere Produkte	11
• Nokia 9110 / 9210	11
Anmeldung JHT 2001	12

## Autoren in dieser Ausgabe:

Achim Brennförder, Jürgen Heinisch,  
Hartmut Lüdtkke, Werner Weicht

## NewGEOS Informationssysteme Zentrale:

Jürgen Heinisch, Moerser Str. 11 in D-46286 Dorsten  
Tel. 02866 - 96101 / Fax: -96102  
E-Mail: Juergen.Heinisch@NewGEOS.de

## Bankverbindung für Clubmitglieder und Bestellungen:

Jürgen Heinisch, Konto 4064.04-431  
bei der Postbank Essen, BLZ 360.100.43

# IMPRESSUM

**NEWGEOS** Nr. 77

- Ausgabe August 2001 -

- Auflage 500 -

Fachzeitschrift der

## NEWGEOS INFORMATIONSSYSTEME

Clubzeitung des

## GEOS USER CLUB

Jürgen Heinisch, GbR  
Moerser Str. 11 in D-46286 Dorsten

Chefredakteur:

Hartmut Lüdtkke  
Damm 53  
25421 Pinneberg

eMail: Hartmut.Luedtke@NewGEOS.de  
geohartmut@foni.net

Titelgrafik: (C) Hartmut Lüdtkke

Die Autoren sind über den Chefredakteur erreichbar,  
soweit keine Adresse angegeben ist.

**Ein Abdruck aus der NewGEOS, auch auszugs-  
weise, ist nur mit Erlaubnis der NewGEOS  
Informationssysteme zulässig.**

Erscheinungstermin NewGEOS 78 : 10/01  
Redaktionsschluß : 08.10.01

### Nachbestellung alter Ausgaben

Die Nachbestellungen aller Ausgaben ist möglich.  
Je Heft EUR 3,- zu den üblichen Bestell- und  
Versandbedingungen.

**Erstellt :** natürlich mit NewDeal Office 3.2A  
**Druck :** in 600 dpi mit einem HP LaserJet 1100  
**Kopie :** auf dem GUC-eigenen Kopiergerät

**GeoThek PC: Der Datenpool für NewGEOS Software:**  
Frank Böhm  
Am Holderbusch 18  
D-58093 Hagen  
E-Mail: geos@boehmhome.de

### Online Kontakt, Internetseiten:

Internet: <http://www.NewGEOS.de>  
eMail: Juergen.Heinisch@NewGEOS.de  
IRC Chat: #BreadBox Channel - Sonntags 20.00h  
siehe [www.BreadBox.com](http://www.BreadBox.com)  
NewGroups: comp.os.geos.misc  
comp.os.geos.programmer

Liebe NewGEOS Anwender,  
liebe NewGEOS Anwenderinnen,

der Sommer hat seinen Höhepunkt überschritten und von NewDeal Inc. ist weiterhin keine Reaktion zu bekommen. Auch wenn der Sommer sonnig war, so glänzt es im Bereich NewDeal Inc. ganz und gar nicht.

Es wäre unklug anzunehmen, dass bis zu unserem Jahreshöhepunkt, dem Jahreshaupttreffen des Geos User Club, sich die Situation ändern würde. Weiterhin werden wir Vorbestellungen von NewDeal 2000 Release 4 annehmen. Um die Zwischenzeit zu überbrücken, bieten wir als Übergangslösung allen Vorbestellern das deutsche Handbuch zusammen mit einer Beta Version an. Der Kaufpreis dieser Zwischenversion wird später auf den Kaufpreis der Endversion voll angerechnet.

Leider ist die Weiterentwicklung des Betriebssystems GEOS durch die bekannte Situation eingestellt. Dies stört zunächst nicht. Der erfahrene NewDeal Anwender weiß, dass er die meisten der täglich anfallenden Aufgaben weiterhin mit dem vorhandenen System erledigen kann. Den meisten Anwendern reicht diese statische Situation aber nicht aus. Es kann nun nicht in unserem Sinne sein, allen Anwendern einreden zu wollen, dass mehr Funktionen und mehr vermeintliche Leistungsfähigkeit nicht erforderlich sind. Mit Argumenten dieser Art kommt man nicht weit, schon gar nicht um neue Anwender zu gewinnen. Dennoch werden wir den Kopf nicht in den Sand stecken, und versuchen NewDeal immer wieder vorzustellen und zusammen mit Programmieren und Anwendern neue Anwendungen und Dokumente zu erstellen.

Jedoch ist der Schreiber dieses Editorial in einem Bereich den aktuellen Neuheiten unterlegen. So wollte ich zunächst auf den Umstieg zum Nokia Communicator (NC) 9210 verzichten. Inzwischen wurde der Vorgänger NC9110 in mein Kleinstrechner (PDA) Museum integriert und der NC9210 ist nun mein ständiger Begleiter.

Natürlich ist im NC9210 nicht mehr GEOS die Basis, sondern Symbian EPOC. Aber wesentlich ist für mich, dass der NC9210 genau in die Richtung weiterentwickelt wurde, welche GEOS mit Zoomer, PT9000, OmniGo und NC9000/9110 aufgezeigt hat.

Mein erster PDA war ein Atari Portfolio. Dieser wurde von mir schon 1989 eingesetzt, als GEOS 64/128 noch mehr bestimmend war, als GeoWorks. Viele Anwender kennen von Besuchen auf der Hobbytronic und Computershow oder auf einem Jahreshaupttreffen, meine kleine historische Sammlung von Kleinstrechnern (PDA). Bei diesem Typ von Geräten werde ich der aktuellen Entwicklung folgen, und entsprechend werden diese Geräte einen mehr oder weniger großen Beitrag zum Inhalt in der NewGEOS erhalten.

Euer Jürgen Heinisch

## Das Jahreshaupttreffen

# 2001

von Jürgen Heinisch

Das Jahres-Haupt-Treffen 2001 findet im SBZ in Oer-Erkenschwick statt.

Jeder Anwender und Anbieter aus den Bereichen NewDeal, GeoWorks, GEOS 64/128, Nokia Communicator und den damit verwandten Produkten

ist herzlich eingeladen, an diesem Treffen teilzunehmen. Das Treffen findet in einem lockeren Rahmen statt. Jeder Teilnehmer kann Hard- und Software in beliebigem Umfang mitnehmen. Es wird ausreichend Platz zum Aufbau der Geräte zur Verfügung stehen.

Zur Anmeldung steht in dieser Ausgabe auf der letzten Seite ein entsprechendes Formular mit den aktuellen Preisen zur Verfügung.

<b>Termin:</b>	19.10.01 - 21.10.01
<b>Anmeldefrist:</b>	31.08.01
<b>Zeit:</b>	Ganztägig



Die Anschrift:

Salvador-Allende-Haus,  
Haardgrenzweg 77,  
45739 Oer-Erkenschwick  
Tel. 0049-2368-69060  
FAX: 0049-2368-69066

Jeder der einzelnen Posten auf Seite 12 kann einzeln gebucht werden.

## Die GEOS-Infobase Titelbild NewGEOS 77 von Hartmut Lüdtkke

Jeder Surfer in Sachen GEOS wird im Internet irgendwann auf die Homepage von Bernd Mützel treffen. Bernd pflegt auf seinen Seiten liebevoll und kompetent alles 'rund um GEOS. Von Ensemble 1.X über GWE 2.X und NDO 3.X bis hin zu NewDeal 2000 findet der Surfer hier Tipps und Tricks für 'sein' Officepaket. Fast schon überflüssig, zu erwähnen, dass Bernd die HTML-Seiten mit dem WebEditor von NewDeal Office erstellt.

Neben vielen Dokumenten direkt zu GeoWorks / NewDeal Office, den Anwendungen und ihren Ecken und Kanten, widmet Bernd sich auch der Umgebung, in der unser GEOS laufen soll. So gibt es von Abstürze über BackUp, DR-DOS, FAT32 und Grafikkarten bis hin zu Zip-Laufwerken, jede Menge Tipps, Tricks und Konfigurationshilfen für ein stabiles GeoWorks oder NewDeal Office.

Weiterhin findet der Surfer hier Informationen zu vielen Programmen, die für GEOS oder NewDeal programmiert wurden. Von 'BackDoor Man' bis hin zu 'WebChat' sind zumindest die wichtigsten Programme beschrieben und mit Downloadmöglichkeit aufgezählt.

Unter 'Aktuellen Informationen' zählt Bernd stichpunktartig auf, was sich in der GEOS-Welt tut. So fehlt auch nicht der Hinweis auf das endgültige Ende der GOCE ...

In einem Chatraum kann man sich mit Gleichgesinnten austauschen. Auch GEOS-Programmierer lesen und schreiben hier mit, und für fast jedes Problem wurde hier eine Lösung gefunden.

Schaut doch einfach mal 'rein:

<http://www.geos-infobase.de>

## Streckenflug-Planer

von Jürgen Heinisch



Fliegen ist wohl der größte vom Menschen verwirklichte Traum. In FLIGHT.BC Deutschland ist neben dem Motorflug, der Segelflug als Vereinssport sehr bedeutsam. In keinem anderen Land der Welt gibt es so viele Segelfluggesellschaften und Piloten.

Grundsätzlich benötigt ein Pilot kaum Instrumente oder sonstige Hilfsmittel. Aber auch hier haben sich immer bessere und genauere Meßgeräte und Rechner durchgesetzt. Neben den Instrumenten im Flugzeug sind Hilfsmittel zur Flugvorbereitung wichtig.

Ulrich Cordes hat mit NewBasic einen Streckenflug-Planer erstellt. Schon in dieser ersten Version eignet sich das Programm zur Vorplanung beliebiger Flüge. Natürlich bietet es nicht den Umfang großer kommerzieller Planungsprogramme, aber es ist dafür nicht mit nutzlosen Eigenschaften überladen, und kann daher sehr schnell erschlossen und eingesetzt werden.

Eine genaue Erklärung des Pro-

gramms werde ich hier nicht ausführen. Sachkundige Personen werden keine Probleme haben die Möglichkeiten anhand der Screenshots zu erkennen.

Bei der Online-Hilfe hat sich der Autor große Mühe gegeben. Optisch gut aufbereitet sind alle notwendigen Informationen - und auch einige mehr - vorhanden. Auch Flugschüler werden sofort mit dem Programm zurechtkommen.



Die Installation des Programms ist von Hand auszuführen, stellt aber kein großes Problem dar. Ein mir noch unklarer Fehler findet sich in einer unbekannten Klassen Komponente. Diese Meldung erhalte ich in einem frisch installierten NewDeal System. Dagegen erscheint diese Meldung in meinem Arbeitssystem mit allerlei installierten Komponenten nicht.

Trotz der Fehlermeldung arbeitet das Programm korrekt. Nachdem die Komponenten aus dem "Altsystem" in das "Neusystem" kopiert wurden tauchte die Fehlermeldung nicht mehr auf.

### Fazit:

Ein Programm mit sehr praktischem Nutzen für Privatpiloten.

### Autor:

Ulrich Cordes

### Bezugsquelle:

NewGEOS  
Informationssysteme  
www.NewGEOS.de  
und GeoThek sowie die Internetseiten des Autors:  
www.ulrich-cordes.de

### Preis:

Downloadkosten  
bzw. Kopiergebühr

## NewDeal Office 2000 Release 4 Beta

von Jürgen Heinisch

Leider steht die endgültige Version von NewDeal Office 2000 immer noch nicht zur Verfügung. Die Qualität der Beta-Version ist jedoch ausreichend genug um veröffentlicht werden zu können. Eine deutsche Version oder ein Patch ist nicht in Aussicht, deshalb haben wir das Handbuch, Umfang 80 Seiten, übersetzt.

Allen Vorbestellern der neuen Version NewDeal Office 2000 Release 4 bieten wir bis zum Erscheinen der endgültigen Version das deutsche Handbuch zusammen mit einer Beta 2000 CD an.

### Vorbestellung NDO2000r4:

Kaufpreis für Erstanwender:

EURO 100

Kaufpreis für Anwender einer beliebigen Vorversion:

EURO 75

Jede Vorbestellung erhöht die Chance, daß NewDeal das fertige Release zum Verkauf frei gibt.

### NDO2000 Beta mit deutschem Handbuch:

Kaufpreis für Vorbesteller: EURO 50,-

Diese Sonderaktion ist nur für Vorbesteller erhältlich.

### Anrechnung des Beta-Kaufpreis auf die Vorbestellung

Der Kaufpreis, EURO 50,-, für die Beta-Version wird auf den Kaufpreis der späteren Lieferung der Endversion voll angerechnet.

Die Endversion wird in diesem Fall ohne Handbuch geliefert.

### Kauftipp Speicherkarten für N9110 und N9210

von Hartmut Lüdtk

Der Communicator 9110 und auch das N9210 benötigen sogenannte MMC-Speichererweiterungskarten. Bei www.abyte.de kostet die 64 MB-Karte 188 DM. Bei Speicherkarte.de (www.speicherkarte.de) kostet die 32 MB-Karte 139 DM, die mit 64 MB 239 DM. Conrad Elektronik in Hirschau (www.conrad.com) nimmt für die 32 MB MMC 129 DM, für die MMC mit 64 MB müssen dort 259 DM bezahlt werden. Im Media Markt kosten 32 MB 149 DM und 64 MB 249 DM.





## Partition Magic - Partitionierer mit GEOS/NDO benutzen

von Achim Brennförder

Seit einiger Zeit ist der deutschsprachige Partitionierer Partition Magic 4.01 von Power Quest für die private Benutzung kostenlos freigegeben. Da dieses Programm ein DOS-Programm ist, läßt sich der Partitionierer sehr gut auf GEOS-/NDO-Systemen einsetzen, die MS-DOS als Betriebssystem benutzen.

Die Installation ist sehr einfach:

Erstellen Sie ein neues Verzeichnis und schieben Sie die Datei PM401DE.EXE in dasselbe. Nach Doppelklick auf die selbstentpackende EXE-Datei extrahieren sich alle Dateien in das Verzeichnis. Da nach dem Extrahieren eine eigene Config.sys, Autoexec.bat und ein eigener Maustreiber in dem Verzeichnis enthalten sind, haben Sie auch nach dem Start von der Kommandozeile aus einen Mauszeiger zur Bedienung zur Hand. Aber als GEOS-/NDO-Benutzer werden Sie sich sicherlich ein Startsymbol im DOS-Raum von NDO anlegen.

Nach Doppelklick auf das Startsymbol wird NewDeal Office in gewohnter Weise heruntergefahren und Partition Magic gestartet. Dieser Vorgang dauert allerdings einige Sekunden, da Partition Magic erst die Festplattenkonfiguration feststellen muß. Danach präsentiert er sich mit einer Oberfläche, die wir von Windowsprogrammen her kennen.

Mit diesem Partitionierer lassen sich auf sehr komfortable Weise alle Partitionen auf allen installierten Festplatten bearbeiten oder auf neuen Festplatten neue Partitionen einrichten. Möchten Sie z.B. die Größe einer Partition ändern oder eine Partition an eine andere Stelle schieben, so kön-

nen Sie dies bequem anhand einer grafischen Oberfläche, in der alle Angaben und Optionen angezeigt werden, bewirken. Natürlich können Sie die einzelnen Partitionen auch löschen, formatieren oder ihnen andere Namen verleihen. Desweiteren können Sie die Integrität einer Partition prüfen und verschiedene andere Angaben, wie z. B. die Auslastung der Festplatte oder Cluster- und FAT-Angaben abrufen.

Zusätzlich können Sie Ihre Festplatte in die verschiedensten FAT-Spezifikationen konvertieren; z. B. FAT in FAT32 oder FAT bzw. FAT32 in NTFS oder HPFS.

Sollten Sie weitere Informationen zu den einzelnen Funktionen und Vorgängen benötigen, so klicken Sie in dem jeweiligen Fenster auf den Hilfeknopf.

### Fazit:

Mit diesem Programm werden GEOS/NDO-Benutzer ein weiteres Stück unabhängiger von den Betriebssystemen Win9x & Co. Alle GEOS/NDO-Benutzer, die Ihren PC mit dem Betriebssystem MS-DOS betreiben, sollten auf dieses nützliche Werkzeug nicht verzichten.



Tiny Animation  
Composer



Tiny Animation  
Player

### Tiny Animation Composer Tiny Animation Player

von Hartmut Lüdtkke

Das Programm wurde auf dem NewGEOS Programmertreffen in Dorsten-Rhade gemeinsam mit Jirka Kunze (und Unterstützung aller sonstigen anwesenden

Programmierer) begonnen und in den darauffolgenden Wochen zu einem ausgewachsenen Programm weiterentwickelt.

Leider hatte sich noch ein schwere Bug eingeschlichen, der erst nach intensiver Suche gefunden und beseitigt werden konnte.

Mit dem Programm kann man Animationen unter Geos erstellen und wiedergeben. Genauer dazu gibt es in der Hilfe. Bei Problemem bitte erst dort nachschlagen.

Die neue Version des Tiny Animation Composer und der Player können ab sofort von Rainers Homepage

<http://www.rbettsteller.de>

heruntergeladen werden.

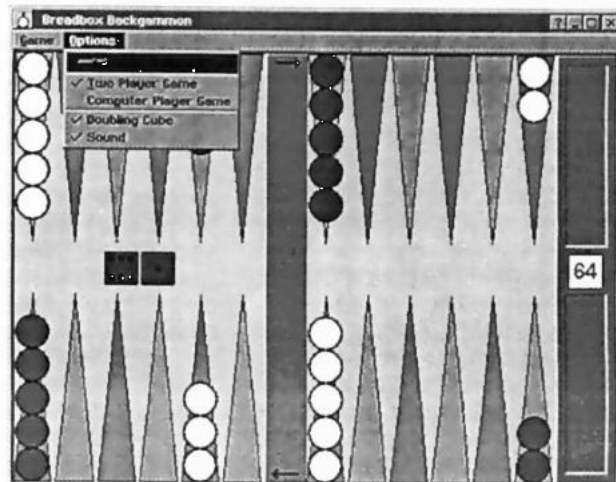
## Backgammon

von Hartmut Lüdtkke

Ihr glaubt nicht, dass es nichts neues unter der (GEOS) Sonne gibt? Glaubts wieder! Breadbox hat vor kurzem den Klassiker "Backgammon" für GEOS herausgebracht.

Backgammon ist für New Deal Office oder Geoworks Ensemble 2.0, den Nokia Communicator 9000, 9000i, 9110 und 9110i sowie für das GeoBook (nur NB-80C oder NB-60) verfügbar. Wer das Spiel kennt, wird die Breadbox-Version schnell lieben lernen!

Dieses klassische Spiel wird wie das originale Brettspiel gespielt und bietet mehrere Optionen. Und für den Fall, dass gerade mal kein menschlicher Gegner da ist, hat Breadbox einen Computergegner eingebaut, von dem gesagt wird, dass er ein Spielstarker Gegner ist. Es kann sein, dass erfahrene Backgammonspieler den Computergegner zu leicht zu schlagen



gen finden, aber der Rechner spielt ein gutes Spiel! Das Spiel ist ab sofort verfügbar und kostet 24,95 US\$ plus Porto und Verpackung.

#### Merkmale:

- farbiges Spielbrett und farbige Würfel (Farbmonitor erforderlich)
- Spiel gegen einen anderen Spieler oder gegen den Computer.
- Sound an- und abschaltbar.
- beim Spielen gegen einen anderen Spieler ist ein Verdoppelungswürfel verfügbar.
- automatisches Beenden, wenn es keine legalen Züge mehr gibt
- die Spielsteine sind ganz leicht zu bewegen (Drag and drop, Ziehen und Fallenlassen)
- automatisches Aufnehmen der Spielsteine vom Rand

Viel Spielspaß für die ganze Familie, ein empfehlenswertes Spiel!

#### Bezugsquelle:

<http://www.breadbox.com>

#### Preis:

US\$ 24.95 (ca. 55 DM) plus Porto & Verpackung

### Breadbox Instant Messenger (BIM)

von Hartmut Lüdtkke

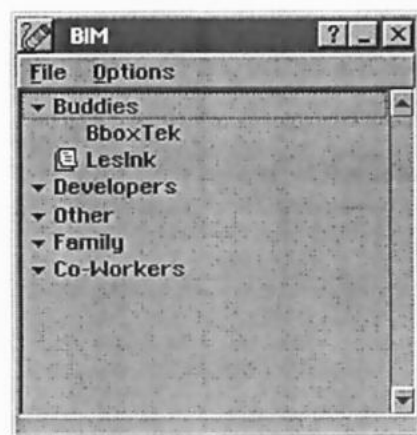
Von der Firma, die GEOS das Web-Browsen beigebracht hat, kommt jetzt ein Instant Messenger für die Anwender der GlobalPCs, NewDeal Office und Brother GeoBooks.



BIM ist kompatibel mit AOL's "Buddy List" und AOL's "AIM Instant Messenger Client". Wenn du AOL oder AIM schon verwendest, kannst du deinen vorhandenen Benutzernamen und dein vorhandenes Kennwort für den BIM weiterverwenden.

Man muss kein AOL Nutzer sein, um BIM zu benutzen, es ist jedoch ein einmaliges Anmelden (gratis) erforderlich. Zum Anmelden kannst Du über das Internet Breadbox Web Magick (auch bekannt unter Skipper,

GlobeHopper, Global Interent) oder jedes anderen Windows, Linux oder Mac Web-Browser verwenden. Einfache Registrierungsanweisungen findest Du in der Hilfedatei.



BIM hat viele der selben Merkmale wie AIM, und ist wie alle anderen Breadbox Produkte für den Anwender einfach und benutzerfreundlich entwickelt worden.

#### BIM Merkmale

- AOL AIM kompatibel
- Buddy List mit benutzerdefinierten Kategorien oder Gruppen
- Buddies werden automatisch für vorhandene AIM-Benutzer geladen
- "Ablehnen" und "Erlauben", um unerwünschte Benutzer auszuschließen
- Toneffekte ein- und ausschaltbar
- das Buddy List-Icon zeigt den Status deiner Buddies
- die Hilfe ist überall verfügbar und leicht anzuwenden
- coole neue Icons

Es gibt ein gewisses Risiko, dass BIM in der Zukunft aufgrund technischer Änderungen bei AOL nicht mehr funktioniert. Breadbox kann nicht garantieren, dass immer ein Verbindung zu den AOL Servern aufgebaut werden kann. Sie werden aber versuchen, BIM immer weiter zu entwickeln und alle notwendigen Änderungen in die Folgeversionen einfließen lassen, so dass auch in Zukunft Verbindungen zu den AOL Servern geben wird. Wenn die notwendi-

gen Änderungen aufgrund fehlender Informationen oder rechtlicher Verbote nicht möglich ist, wird es keine Rückerstattung des Kaufpreises geben.

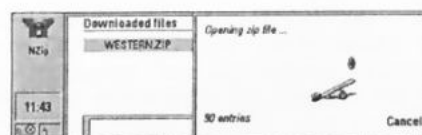
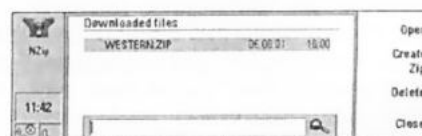
Eingetragene, registrierte Käufer erhalten kostenlose Aktualisierungen. Bei gravierenden Weiterentwicklungen wird es Rabatte für registrierte Kunden geben.

### NZIP und NBackgammon für das N9000/9110(i)

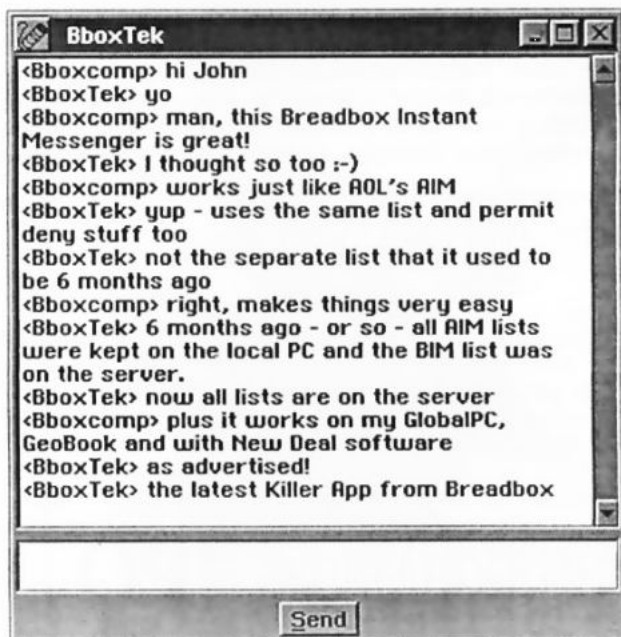
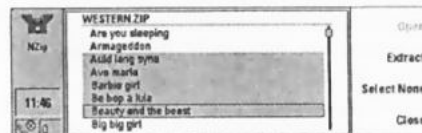
von Hartmut Lüdtkke

Breadbox hat zwei neue Produkte für das Nokia 9000/9110 entwickelt

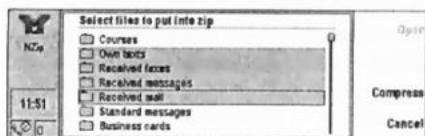
NZip - ein phantastisches neues Hilfsprogramm, um den Kommunikator produktiver zu machen.



Jetzt kann man Dateien direkt auf dem Communicator packen und entpacken. Das spart eine Menge Platz! NZip ist kompatibel zu den



DOS- und Windows ZIP-Programmen und arbeitet auch mit den Speichererweiterungskarten MMC des Nokia 9110 und 9110i.



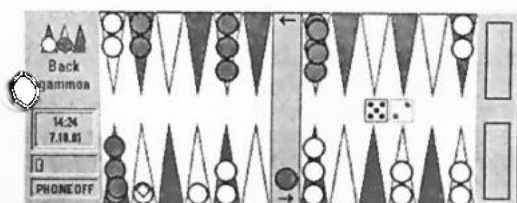
#### Bezugsquelle:

<http://www.breadbox.com>

#### Preis:

US\$ 39.95 (ca. 88 DM) plus Porto & Verpackung

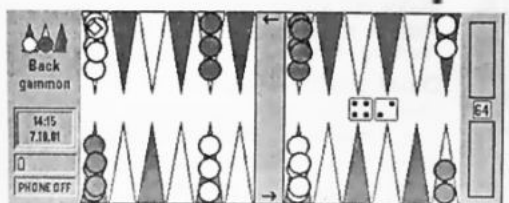
NBackgammon - das klassische Brettspiel ist jetzt auch für den Communicator umgesetzt worden.



Lange haben die Anwender des Communicators auf ein neues, gutes und sinnvolles Spiel gewartet, hier ist es. Breadbox NBackgammon wird gespielt wie das echte Brettspiel. Es kann gegen den Communicator oder gegen einen anderen Spieler gespielt werden. Beim Spiel gegen einen menschlichen Gegner kann der Einsatz mit einem Dopplungswürfel erhöht werden um das Spiel interessanter zu machen. Das Spiel läuft auf den Nokia Communicatoren 9000, 9000i, 9110 und 9110i.

#### Merkmale:

- übersichtliches Spielbrett mit zweifarbigen Spielfeld
- Spiel gegen einen anderen Spieler oder gegen den Computer.
- Soundausgabe (nicht sehr laut auf dem N9000, großartig auf dem N9110)
- beim Spielen gegen einen anderen Spieler ist ein Verdoppelungswürfel verfügbar.
- automatisches Beenden, wenn es keine legalen Züge mehr gibt
- die Spielsteine sind ganz leicht zu bewegen (Drag and drop, Ziehen und Fallenlassen)



- automatisches Aufnehmen der Spielsteine vom Rand
- und der Computerspieler ist ziemlich stark, schwer zu schlagen! Sieh zu, ob Du der Herausforderung gewachsen bist...

#### Bezugsquelle:

<http://www.breadbox.com>

#### Preis:

US\$ 29.95 (ca. 66 DM) plus Porto & Verpackung

### Neues aus der Geos 64/128 Welt

von Werner Weicht

#### CMD

Am 12. Juli 2001 hat CMD endgültig seinen Commodore-Support eingestellt. An diesem Tag hat Maurice Randall alles vorhandene an Soft- und Hardware von CMD übernommen. Maurice war dazu für eine Woche

bei CMD, um sich in Details einzuarbeiten. Einen ausführlicheren Bericht über das, was Maurice bei CMD erlebt hat, kann auf folgender Internet-Seite nachgelesen werden:

<http://www.azbiz.net/az64/maurice.html>

Derzeit wird daran gearbeitet, eine Internetseite zu erstellen, auf der technische Informationen und Bilder zu den einzelnen CMD-Produkten gegeben werden und eine Bestellmöglichkeit für die CMD-Produkte bei Maurice Randall besteht. Unter welcher URL diese Seite zu finden sein wird, ist noch nicht bekannt.

Gleichzeitig hat Maurice Randall zwei neue Produkte für CMD-Geräte in Aussicht gestellt:

#### Neues HD-DOS

Dieses neue DOS für die CMD-HD wird viele neue Funktionen enthalten. Weiterhin wird zum HD-DOS ein neues Boot-ROM und neue Programme zur Konfiguration der HD geliefert. Eine sehr interessante Funktion wird die schon von CMD vorgesehene Drucker-Spooler sein. Dabei ist vorgesehen, daß die Printer-Partition nicht nur die zu druckenden Daten speichert, sondern auch umwandeln kann. Dabei sind Ausgaben an PostScript-Drucker, Drucker im Epson-Modus, Drucker im HP PCL-Modus und Drucker

im Canon BJ-Modus vorgesehen. Damit können so gut wie alle Programme künftig mit fast allen Druckern drucken.

Außerdem soll das neue HD-DOS CDROM- und Iomega Zip-Laufwerke direkt unterstützen.

Maurice schätzt, daß das HD-DOS-Update ca. 40 \$ kosten wird.

#### HD-ZIP DRIVE

Hierbei handelt es sich um ein komplett neues Produkt. Es enthält statt der Festplatte nur ein Iomega ZIP-Laufwerk. Zum Lieferumfang gehört natürlich auch das neue HD-DOS. Für dieses Produkt kann Maurice den Verkaufspreis noch nicht genau abschätzen. Er schätzt für das komplette HD-ZIP-Drive etwa 299\$.

Für Anwender, die bereits eine CMD-HD besitzen, wird es das HD-ZIP Kit geben. Dieses Kit enthält alles, was zum Einbau eines Iomega ZIP-Laufwerkes benötigt wird. Es wird mit oder ohne ZIP-Laufwerks-Mechanik angeboten. Der Preis wird bei der Version mit ZIP-Laufwerk bei ca. 55 \$ liegen.

#### The Wave

Wie bereits in der letzten NewGEOS angekündigt, hat Maurice Randall am 1. Juli 2001 die neue Beta 2.9 des Internet-Browsers The Wave für Wheels veröffentlicht. Neben kleinen Verbesserungen unterstützt der Browser jetzt auch die Darstellung von Tabellen. Außerdem besteht der Browser jetzt nur noch aus dem File WAVE64 bzw. WAVE128. Die Datei SYSTEM64 bzw. SYSTEM128 wird nicht länger benötigt.

Aktuelle Informationen zu den CMD-Produkten, Wheels und The Wave sind auf der Homepage von Maurice Randall unter

<http://www.ia4u.net/~maurice>

zu finden oder können per E-Mail ([maurice@ia4u.net](mailto:maurice@ia4u.net)) direkt bei Maurice erfragt werden.

Werner Weicht

Regensteinsweg 24

38889 Blankenburg

Tel./Fax: 03944-64744

E-Mail: [wweicht@t-online.de](mailto:wweicht@t-online.de)

Internet:

<http://home.tonline.de/home/>

[wweicht/](mailto:wweicht/)





## GeoVirus

von Jürgen Heinisch



Viren sind für NewDeal <sup>GEOVIRUS.BC</sup> eigentlich kaum ein Problem. GEOS kennt, bis auf eine EXE Datei, keine DOS- oder Windows-typischen Dateien, welche durch Viren befallen Probleme bereiten.

Da die Basis für GEOS immer ein DOS und diese, insbesondere wenn es zusätzlich noch Windows ist, ist bekannterweise empfindlich.

Virenprogramme, genauer Antivirenprogramme sind in der Lage das System auf Befehl zu untersuchen und ggf. zu reparieren.

Das Programm GeoVirus ist selbst kein Antivirenprogramm. Es stellt aber die Startoberfläche für ein Antivirenprogramm auf DOS Basis zur Verfügung. Bei dem Antivirenprogramm handelt es sich um den bekannten Virens Scanner FPROT.

bekannten Virenschalter FPROT.  
FPROT kann vom DOS Prompt aus  
geladen und beim Startaufruf durch  
verschiedene Parameter in seinen  
Aufgaben beeinflusst werden. Vielen  
Anwender sind diese Parameter nicht  
bekannt bzw. sie sind nicht ohne  
bedeutsamen Übungsaufwand zu  
erlernen.



GeoVirus nimmt dem Anwender diese Arbeit durch geschickte Voreinstellungen und einfache Schalter ab und startet FPROT. Dabei wird New Deal heruntergefahren und FPROT mit den voreingestellten Parametern gestartet.

Läuft NewDeal unter Windows, dann startet FPROT ein DOS Fenster in der Windows Oberfläche. Die aktuelle

Arbeit von FPROT kann am Bildschirm mitverfolgt werden.

FPROT erstellt über die Ergebnisse ein Protokoll. Ist die Untersuchung beendet, beendet FPROT seine Arbeit und NewDeal startet neu. Die Untersuchungsergebnisse werden von GeoVirus angezeigt und können in Ruhe bewertet werden.

GeoVirus ist in NewBasic geschrieben und ist eine hervorragende Programmierleistung. Die Installation erfolgt über eine Installationsdatei für den Universal-Installer. Entsprechend läuft der Vorgang vollautomatisch ab. Das NewBasic Programm ist sogar mit einem eigenen Icon ausgestattet.

Das Programm FPROT wird gleich mitgeliefert und in dem Basisverzeichnis der NewDeal Installation eingerichtet. Neuere Versionen von FPROT können später durch einfache Austausch eingesetzt werden.

### Fazit:

GeoVirus ist ein äußerst starkes Hilfsmittel für regelmäßige Wartungsarbeiten am DOS System.

**Autor:**

Sigurd Pistor

Bezugsquelle:

NewGEOS Informationssysteme -  
Internet: [www.NewGEOS.de](http://www.NewGEOS.de)  
NewGEOS Informationssysteme -  
GeoThek

Internetseiten des Autor:  
[www.Sigurd-Pistor.de/geoworks/index1.htm](http://www.Sigurd-Pistor.de/geoworks/index1.htm)

**Preis:**

Downloadkosten bzw. Kopiergebühr

!!! Nicht vergessen !!!  
NewGEOS Jahres-Haupt-Treffen  
vom 19.10. bis zum 21.10.2001  
im SBZ Oer-Erkenschwick



## Einstieg in HSCSD

von Jürgen Heinisch

### Auslöser defekte Telefonzelle

Der Einsatz von Mobiltelefonen ist schon seit geraumer Zeit nichts ungewöhnliches mehr. Unser erstes "Handy", ein Motorola war eher ein tragbarer Koffer, kauften wir 1994, weil von den zwei Telefonzellen an unserem Urlaubscampingplatz eine kaputt und die andere immer besetzt war.

Seither wurden einige andere Handys angeschafft. Insbesondere die beiden Communicator von Nokia. Also N9000 und N9110. Für diese Geräte spricht selbstverständlich die Ausstattung mit GEOS 3.0 als Betriebssystem. Entsprechend den Möglichkeiten der Communicator war es fortan selbstverständlich im Urlaub über eMail im Kontakt mit vielen Anwendern zu bleiben.

## ATARI Portfolio leistete den Kontakt schon früher

Auch bevor es den Luxus des Communicator, gab war mir der Kontakt mit den Anwendern im Urlaub sehr wichtig. Realisiert hatte ich dies mit dem Atari Portfolio, BTX Manager, Akustikkoppler Dataphone S21-23D und einer Telefonzelle.

Mein bestes Erlebnis war dabei folgendes: Nachdem ich etwa 15 Minuten die Telefonzelle besetzt hatte, klopfte eine Dame an die Telefonzelle und rief empört: "Nun telefonieren Sie doch endlich!" Die Dame konnte nicht erkennen, dass ich schon seit Minuten über den im Akustikkoppler eingesetzten Telefonhörer im BTX am surfen war.

Damals war ich in Sachen mobiler Kommunikation am Stand des aktuell Möglichen. Dies sollte sich mit den Nokia 9000 / 9110 fortsetzen und wird mit den Folgegeräten ebenfalls weitergeführt. Wenn die Einführung von HSCSD mit dem Nokia 9210 möglich ist, dann werde ich diese wohl ebenso nutzen wie die Telefonzelle mit dem Atari Portfolio. Das sowohl der Atari Portfolio, als auch der Nokia 9210 Communicator kein GEOS als Betriebssystem hat stört zwar gewaltig ist aber nicht zu ändern. Beide Geräte taten bzw. tun das was GEOS leider nur vorrübergehend mit mobilen Rechnern geschafft hat.

### Datengeschwindigkeit

Die Datenübertragungsgeschwindigkeit mit einem Handy war bislang auf 9600 Baud beschränkt. UMTS ist noch lange nicht zu haben. Aber die



Mobilfunkanbieter haben reagiert und bieten mit GRPS und HSCSD schnellere Datenübertragungen an. Während GRPS Vorteile bei WAP Nutzung hat, spielt HSCSD seine Vorteile bei der eher klassischen Datenübertragung mit bis zu 43200 Baud aus.

### HSCSD Geräte

Mit dem Nokia 9210 Communicator steht seit Juni 2001 ein Communicator mit HSCSD Fähigkeit zur Verfügung. Zwar verwendet der N9210 nicht mehr GEOS als Betriebssystem, aber er erfüllt genau die Eigenschaften, welche seinerzeit von GeoWorks definiert wurden. Es scheint, dass das Betriebssystem EPOC - Symbian das Erbe von GEOS übernommen hat.

Nun zeichnete sich ab, dass mein N9210 nicht mehr vor dem Sommerurlaub eintreffen sollte. Deshalb kaufte ich ein Nokia 6210 Handy um im Urlaub erste Erfahrungen mit HSCSD zu sammeln.

HSCSD wird nicht von jedem Handy unterstützt. Derzeit sind folgende Geräte geeignet:

*Nokia 6210, Nokia 9210, Motorola ...*

Von Mobilfunkanbietern bietet D2 Vodafone und e-Plus diese Leistung an. D1 und VIAG bieten nur GRPS an.

### Vertragserweiterung

Seit dem ersten Handy bin ich Kunde von D2. Eigentlich wollte ich diesen Vertrag kündigen, als aus D2 Mannesmann, D2 Vodafone wurde. Nun habe ich anstatt zu kündigen den Vertrag auf nahezu alle Optionen erweitert. Vertragsbasis ist dazu die Tarifoption FUN 60/1 mit einer Monatsgebühr von DM 24,95 und der freigeschalteten Take 10 Option, also eine Umsatzguthaben von DM 10,00.

Zu dem langjährigen D2 Vertrag fügte ich eine Partnerkarte hinzu. Eine Partnerkarte ist eine zusätzliche D2 Nummer mit eigener SIM Karte. Die Karte ist weitgehend kostenneutral. Bei einer Grundgebühr von DM 9,95 hat man eine Umsatzguthaben von DM 10,00 pro Monat. Die Partnerkarte ist nicht für jedermann sofort erhältlich. Voraussetzung ist das seit mindestens zwei Jahren ein Vertrag mit D2 besteht und eine Vertragsverlängerung von 24 Monaten sowie eine Mindestlaufzeit von 24 Monaten auf die Partnerkarte akzeptiert wird.

### Weitere D2 Optionen

Twin-Karte: Zu meinem langjährigem Basisvertrag habe ich eine Twin-

Karte. Eine Twin-Karte ist eine zweite SIM-Karte zur gleichen Telefonnummer. So kann man zwei Telefone einsetzen ohne ständig die SIM-Karte ein- und auszubauen. Das ist insbesondere bei Experimenten an verschiedenen Geräten für mich sehr hilfreich. Grundsätzlich kann man gleichzeitig mit beiden Apparaten telefonieren, aber es wird von D2 nicht empfohlen, da es zu Verbindungsabbrüchen kommen kann. Wird die Nummer zu den Twin-Karten angerufen klingelt nur eines der eingeschalteten Telefone.

FAX / Daten / HSCSD: Für meine Basisnummer wurde je eine FAX- und eine HSCSD-Datennummer freigeschaltet. Die Freischaltung kostet einmalig je DM 11,50. Die Monatsgebühr beträgt je DM 1,95.

Die Freischaltung von HSCSD bezieht sich dabei nicht nur auf die Basisnummer, sondern auch auf die Partnerkarte. Die Nummer welche zum HSCSD Datendienst mitgeteilt wird ist nur ein Verwaltungsposen. HSCSD funktioniert nach der Freischaltung ohne das die Nummer irgendwo eingegeben werden muss. Den meisten Handys könnten diese Nummer nicht zusätzlich nutzen. Einzig die Nokia Communicatoren können über diese Nummer automatisch Daten entgegennehmen, wie es auch bei einem FAX geht.

Twin-Star: Diese Option ermöglicht kostengünstigeres telefonieren zwischen den eigenen D2 Handys und angegebenen Festnetzanschlüssen. In der Regel also die privaten Festnetzanschlüsse bei Telekom. Die Nummern werden bei Vertragsabschluß der Twin-Star Option angegeben.

Die Verbindungspreise sind dann für genau diese Verbindungen: DM 0,46 pro Minute.

Auch bei anderen Verbindungen bietet Twin-Star einige preisgünstigere Verbindungen.

So kann auch der D2 Vodafone Internetzugang bei einem Verbindungspreis von DM 0,016 genutzt werden.

Email: D2-Internet bietet neben dem Zugang über einen Festnetzanschluss (0192060) und einem GSM Zugang (229000) auch eine eigene Email Adresse an. Dazu hat sich D2, bezogen auf den Nokia 9110, etwas einfallen lassen. Der N9110 konfiguriert sich nach Anmeldung der Email Option selbstständig. Natürlich kann man den Zugang auch von

Hand konfigurieren.

### SMS Info bei Eingang einer EMail

Das besondere an der EMail Adresse bei D2 ist jedoch der automatische Informationsdienst per SMS. Jedes Mal wenn eine EMail empfangen wird, erhält der Teilnehmer eine SMS, in welcher der Absender, der Betreff und die Dateigröße mitgeteilt wird. So kann schnell entschieden werden ob eine EMail so wichtig ist, dass sie sofort abgerufen werden muss. Zur Zeit ist dieser Service kostenlos. Weil mir dieser Service so gut gefällt habe ich mir die EMail Adresse:

Juergen.Heinisch@D2mail.de

eingrichtet. Alle Mails an

Juergen.Heinisch@NewGEOS.de

werden automatisch an die D2 EMailadresse weitergeleitet. Entsprechend bekomme ich auch eine SMS, wenn jemand an eine Mail an

Juergen.Heinisch@NewGEOS.de

sendet.

### Infrarot mit Nokia 6210 und Nokia 9110

Zum Nokia 6210 wird kein Verbindungskabel zu einer seriellen Schnittstelle an PC oder MAC mitgeliefert. Beim Nokia 9000 konnte dieses kostenlos angefordert werden und beim Nokia 9110 lag es gleich dabei.

Das war auch gut so, denn mit den Nokia 9000 und Nokia 9110 konnte ich an meinen beiden Laptops, Toshiba Libretto CT50 und Fujitsu Lintelne 6133, keine stabile Verbindung per Infrarot herstellen. Mit dem Kabel gab es dagegen keine Probleme.

Umso erfreuter war ich, dass es mit dem Nokia 6210 sofort per Infrarot perfekt klappt. Nokia tut noch eines drauf. Mit dem gleichen Infrarot-Verbindungsgestreifer des Nokia 6210 gelingt es mit dem Nokia 6210 im Normalmodus mit 9600 Baud, unter HSCSD unter 38400 Baud und mit dem Nokia 9110 bei 9600 Baud die Infrarot-Verbindung zu nutzen.

### Italien nur mit 9600 Baud über T-Online

Der Kauf des Nokia 6210 erfolgt im Hinblick auf unseren Italienurlaub und der Hoffnung durch den schnellen HSCSD Modus ein paar Verbindungsminuten zu sparen. Das Projekt platzte aber, weil HSCSD in Italien nicht zur Verfügung steht.

Darüber hinaus konnte ich keinen von D2 angebotenen Internetzugang

erreichen. Zu diesen Mangel muss ich noch klären, ob hier etwas von mir falsch gemacht wurde oder ich etwas falsch verstanden habe. Mir scheint aber das es derzeit technisch gar nicht möglich ist eine D2 Servicenummer aus Italien heraus zu nutzen. Glücklicherweise funktionierte der Datenanruf zu einer beliebigen T-Online Zentrale einwandfrei. So musste ich mich mit den 9600 Baud vorerst zufrieden geben, konnte aber meine Mails bearbeiten.

Leider zeigt sich hier an dieser Stelle, dass es durchaus wichtig sein kann auf mehrere Provider zurückgreifen zu können. Auch wenn D2 mich derzeit sehr überzeugt, werde ich den T-Online Zugang weiter erhalten.

Nach dem nächsten Auslandsurlaub wird man weitersehen.

Übrigens: Dieser Artikel wurde in Italien komplett auf dem Nokia 9110 erstellt und in NewDeal übernommen.

## Verbindungspreise

Der Datenmodus zu einer der D2-Service Nummern, z.B. D2 Internetzugang Nummer 229000, kostet:

von 06:00h bis 22:00h

0,39 DM pro Minute

von 22:00h bis 06:00h

0,19 DM pro Minute

Eine Verbindung zu einem beliebigen Internetprovider, z.B.: T-Online kann im Weekend-Tarif schon für DM 0,15 realisiert werden. Aber Achtung (!), hier kommt ggf. noch ein zeitabhängiges Nutzungsentgelt hinzu.

Bei Datenverbindungen aus dem Ausland, z.B.: Italien kommen noch die Gebühren für diese Auslandsverbindung hinzu:

von 06:00h bis 22:00h

2,99 DM pro Minute

von 22:00h bis 06:00h

1,99 DM pro Minute

## Routenplaner nutzen mit NewDealOffice2000

von Achim Brennförder

Schon immer fehlte die Möglichkeit, mit New Deal Office ein Routenplanerprogramm zu nutzen, da diese Programme i.d.R. ausschließlich mit den Betriebssystemen Win9x/ME/2000/NT nutzbar sind. Doch durch einen Tipp aus der Geos-Szene bin ich auf einen Online-Routenplaner gestoßen, der mit Skipper 2000 nutzbar ist, da er ohne Javascript auskommt. Diesen Routenplaner finden Sie unter der Internetadresse

[HTTP://easytour2.dr-staedtler.de](http://easytour2.dr-staedtler.de)

Leider ist er mit Skipper aus der Release 3.2a nicht nutzbar.

Dieser Routenplaner besticht durch seine einfach zu bedienende Oberfläche und durch seinen Detailreichtum in der Streckenauflistung.

Wenn Sie eine Fahrtstrecke ermitteln lassen wollen, dann geben einfach die Postleitzahl oder den Ortsamen des Startpunktes und des Zielpunktes in die Eingabemaske ein. Falls bekannt, können Sie auch den Ortsteilnamen eingeben. Sollten die Start- und/oder Zielpunkte außerhalb Deutschlands liegen, so geben Sie für die Länder die Nationalitätskennzeichen in die entsprechenden Felder der Maske ein. Es besteht auch die Möglichkeit, die Strecke über bestimmte Ortschaften zu leiten. Bestimmen Sie dann in dem Auswahlfenster das Geschwindigkeitsprofil.

Möchten Sie eine Fahrkostenberechnung erstellen lassen, klicken Sie in das Kästchen links neben der selbigen Bezeichnung. Sie können dann den Verbrauch Ihres PKW's in l/100 km und den derzeitigen Benzinpreis eintragen. Wählen Sie abschließen die Währung; entweder DM oder Euro. Klicken Sie dann auf den Knopf „Route berechnen“.

Die Fahrtstrecke wird anschließend in Tabellenform dargestellt. Bei aktivierter Fahrkostenberechnung werden oberhalb der Streckentabelle die Kosten für die Fahrtstrecke angezeigt.

Doch das Beste an diesem Routenplaner ist die Darstellung der ermittelten Fahrstrecke als Kartenausschnitt; trotz nicht vorhandener Java-unterstützung durch

Skipper 2000. Selbstverständlich können auch Ausschnittvergrößerungen der Streckenkarte aufgerufen werden. Doch leider gibt es auch mit diesem Routenplaner einen kleinen Wermutstropfen:

Ist der Ausdruck der Streckentabelle noch problemlos möglich, so versagt New Deal Office 2000 beim Ausdrucken der Streckenkarten. Da diese Grafiken eine höhere Farbauflösung als 256 Farben haben, erweisen sich die Druckertreiber von New Deal Office wieder einmal als äußerst unzureichend. Aber vielleicht gibt es ja jemanden unter den Programmierern in der GEOS-Szene, der sich dieses Problems annehmen kann.

Es gibt aber einen Trick, diesen Mangel zu umgehen. Stellen Sie in den Voreinstellungen einen 256-Farben-Grafikkartentreiber ein. Auf diese Weise erhalten die Grafiken die nötige niedrige Auflösung. Allerdings ist die Qualität des Ausdrucks dann längst nicht mehr so gut.

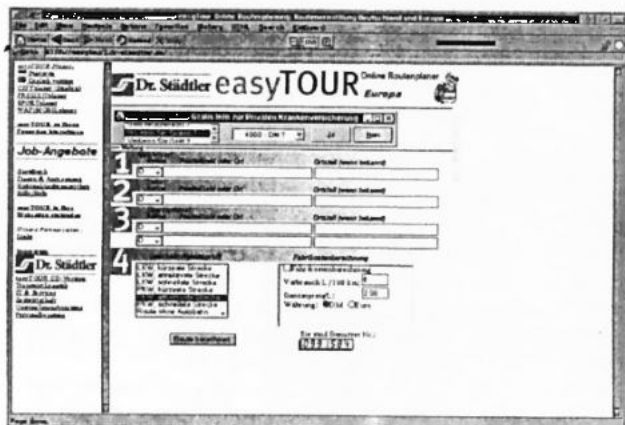
Diesen Routenplaner gibt es übrigens auch in einer Version für den Nokia Communicator.

[illegible]

**Landkarte zu Ihrer Route**  
Klicken Sie in die Karte, um einen Ausschnitt zu vergrößern.



Landkarte zu Ihrer Route



**NewDeal Office**

- ☐ **NewDeal 2000 Vorbestellung** EUR 100,- (DM 195,68)  
*NDO 2000 Neuversion Disk / CDROM / Windows-Installer*
- ☐ **NewDeal 2000 Vorbestellung** EUR 75,- (DM 146,69)  
*NDO 2000 Rabattversion Disk / CDROM / Windows-Installer*
- ☐ **NewDeal Office R3.2a CD ROM, dt. Handbuch, dt. Upgrade** EUR 50,- (DM 97,79)  
*NDO98, das Office Paket für Büro & Privat.*
- ☐ **New Deal NewBasic / GeoSafari Disk, ohne Handbuch** EUR 20,- (DM 39,12)  
*Objektorientierte, visualisierte Programmiersprache / Lernsystem*
- ☐ **New Deal Bindery** EUR 50,- (DM 97,79)  
*Das Autorensystem zum Erstellen von elektronischen Büchern.*
- ☐ **SDK 2.0** EURO 100,- (DM 195,58)  
*Das Programmierpaket von NewDeal.*

**Multi-Media-Produkte**

- ☐ **DL TimeTool** EUR 10,- (DM 19,56)  
*Zeitanzeige, Wecker, Erinnerungsmodus, Start- und Endmelodie.*
- ☐ **DL Best Sound Mixer** EUR 10,- (DM 19,56)  
*Mischer für angeschlossene Sound-Ein- und Ausgabegeräte.*
- ☐ **DL Scrap & Drop** EUR 13,- (DM 25,43)  
*Sammelaiben mit Thumbnails und Soundfunktion per PlugIn*
- ☒ **DL Best Sound Recorder** EUR 10,- (DM 19,56)  
*Nimmt Sound von CD, Micro oder Line auf und speichert als WAV File ab.*
- ☐ **DL BSW Scanner NEU** EUR 20,- (DM 39,12)  
*Scan-Programm für ASPI kompatibel Scanner, z.B. Agfa SnapScan 1200 / 1236.*

**Weitere Produkte**

- ☐ **NG Geos Heimwerker** EUR 15,- (DM 29,34)  
*Das Zusatzbuch mit über 100 Seiten Infos, Tips & Tricks ...*
- ☐ **NG NewGEOS Active Benutzerhandbuch** EUR 15,- (DM 29,34)  
*Ein Handbuch für deutschsprachige Benutzer, welche die englische Version einsetzen.*
- ☐ **NG NewDeal Handbuch** EUR 30,- (DM 58,67)  
*Übersetzung des NewDeal Handbuch für deutschsprachige Benutzer.*
- ☐ **RB ZipManager (Registrierung)** EUR 10,- (DM 19,56)  
*Programm zum Entpacken und Packen von Programmen und Dateien.*
- ☐ **RB TunePro (Registrierung)** EUR 13,- (DM 25,43)  
*Programm zum Einstellen sehr vieler Systemeigenschaften, Icons, Links, Videomodus u.a.m.*
- ☐ **WG Office Upgrade Tool German Release 3.2 a** EUR 5,- (DM 9,78)  
*Übersetzt Menüs und Dialogboxen von NewDeal Office Release 3.2a in die deutsche Sprache.*

**Nokia Communicator 9110 / 9210**

- ☐ **Nokia Communicator 9210, ohne Karte** EUR 1000,- (DM 1955,83)  
*Weitere Nokia Hardware lieferbar. Wir erstellen gerne ein Angebot für jedes Nokia Produkt.*
- ☐ **Nokia Communicator 9210, mit Karte** EUR 850,- (DM 1662,46)  
*Weitere Nokia Hardware lieferbar. Wir erstellen gerne ein Angebot für jedes Nokia Produkt.*
- ☐ **CarKit** EUR 230,- (DM 449,84)  
*Autoeinbaukit mit Freisprecheinrichtung.*
- ☐ **Pro'Lingua für 9110** EUR 65,- (DM 127,13)  
*Deutsch-Englisch / Englisch-Deutsch Wörterbuch mit von 40.000 (Grundwortschatz) bis zu 100.000 Wörtern (erweiterter Wortschatz), je nach verfügbarem Speicherplatz*

<b>Personendaten MtgNr./KnNr.:</b> .....	<b>Bankverbindung</b>	<b>EuroCard</b>
Name: .....	Konto: .....	Kartenummer: .....
Straße: .....	BLZ: .....	Gültig bis: .....
Wohnort: .....	Bank: .....	
Zahlungsart: <input type="checkbox"/> Vorkasse <input type="checkbox"/> Nachnahme <input type="checkbox"/> Lastschrift <input type="checkbox"/> EuroCard		

**Lieferbedingungen**

Clubmitglieder erhalten bei allen Produkten 10% Rabatt. / Alle Preise enthalten die gesetzliche Mehrwertsteuer.  
 Lieferung gegen Vorkasse per Bargeld, Verrechnungsscheck oder Überweisung, Nachnahme oder EuroCard!  
 Lieferung in Nachbarländer und darüber hinaus nur gegen Vorkasse!  
 Je nach Produktart fallen unterschiedliche Portokosten an, welche je Bestellung 1x zu zahlen sind.

Software, Kleinteile, Kabel:	Inland EUR 3,- (DM 5,87)	Ausland EUR 6,- (DM 11,73)
Hardware:	Inland EUR 6,- (DM 11,73)	Ausland EUR 12,- (DM 23,47)
Nachnahme:	Inland EUR 5,- (DM 9,78)	Ausland nicht möglich.





**NewGEOS Informationssysteme**  
Jürgen Heinisch

Moerser Str. 11, 46286 Dorsten, Germany

Jürgen Heinisch, NewGEOS Infosysteme  
Moerser Str. 11, 46286 Dorsten / Germany

An  
Jürgen Heinisch  
NewGEOS Informationssysteme  
Moerser Str. 11  
D-46286 Dorsten Rhade

### NewGEOS Jahres-Haupt-Treffen und NewGEOS Programmierer-Treffen

hiermit buche ich **verbindlich** meine Teilnahme am NewGEOS Jahres-Haupt-Treffen und NewGEOS Programmierer-Treffen 2001 des Geos User Club / NewGEOS Informationssysteme mit folgenden Positionen:

Name	
Vorname	
Clubnummer / Kundennummer	
Straße	
PLZ Wohnort	
Tel./FAX/BTX/eMail	

Datum	Thema	Frühstück	Mittag	Kaffee	Abend	Übernachtung
19.10.01	Anreise / JHT / NGPT		<input type="checkbox"/> DM 25,-	<input type="checkbox"/> DM 5,-	<input type="checkbox"/> DM 20,-	<input type="checkbox"/> DM 50,-
			EUR 12,78	EUR 2,56	EUR 10,23	EUR 25,56
20.10.01	JahresHauptTreffen		<input type="checkbox"/> DM 25,-	<input type="checkbox"/> DM 5,-	<input type="checkbox"/> DM 20,-	<input type="checkbox"/> DM 50,-
			EUR 12,78	EUR 2,56	EUR 10,23	EUR 25,56
21.10.01	Ausklang / Abreise		<input type="checkbox"/> DM 25,-	<input type="checkbox"/> DM 5,-	Einzelzimmer	<input type="checkbox"/> DM 25,-
			EUR 12,78	EUR 2,56	zuschlag 19.	EUR 12,78
	Tagungsgebühr	<input checked="" type="checkbox"/> DM 25,-			Einzelzimmer	<input type="checkbox"/> DM 25,-
		EUR 12,78			zuschlag 20.	EUR 12,78
	Summen					
	Gesamtbetrag					

- \* Den Rechnungsbetrag bezahle ich per Scheck / Bar / Überweisung / Lastschrift.
- \* Die Anmeldung muß bis zum 31.08.01 erfolgen.
- \* Der Rechnungsbetrag muß bis zum 30.09.01 angewiesen sein.
- \* Die Ausschreibung des JahresHauptTreffen / GeosProgrammiererTreffen ist mir durch die NewGEOS 76 oder aus anderen Medien bekannt.

Datum / Unterschrift

Postbank Essen  
Jürgen Heinisch  
KNr.: 4064.04-431  
BLZ: 360.100.43

Tel.: 0049-2866-96101  
FAX: 0049-2866-96102  
eMail: Juergen.Heinisch@NewGEOS.de  
Internet: <http://www.NewGEOS.de>